

Obec Želízy

okres Mělník

Obecně závazná vyhláška obce Želízy č. 1/2012

o místních poplatcích

Zastupitelstvo obce Želízy schvaluje a vydává dne 6.12. 2012, usnesením č.6/2012-3a.v souladu s ust. § 10 písm. d), § 35 a § 84 odst. 2) písm. h) zákona č. 128/2000 Sb., o obcích, ve znění pozdějších předpisů, a ust. § 14 odst. 2) zákona č. 565/1990 Sb., o místních poplatcích, ve znění pozdějších předpisů, tuto obecně závaznou vyhlášku o místních poplatcích:

Oddíl I. Základní ustanovení

Čl. 1

- 1) Obec Želízy zavádí a vybírá tyto místní poplatky (dále jen „poplatky“):
 - a) poplatek ze psů¹
 - b) poplatek za lázeňský nebo rekreační pobyt² (dále jen „poplatek za lázeňský nebo rekreační pobyt“)
 - c) poplatek za užívání veřejného prostranství³
 - d) poplatek ze vstupného⁴
 - e) poplatek z ubytovací kapacity⁵
 - f) poplatek za provoz systému shromažďování, sběru, přepravy, třídění, využívání a odstraňování komunálních odpadů⁶.
- 2) Správu poplatků vykonává Obecní úřad Želízy (správce poplatků).

Oddíl II. Poplatek ze psů

Čl. 2

Ohlašovací povinnost

- 1) Poplatník je povinen správcí poplatků ohlásit⁷ vznik, změnu nebo zánik poplatkové povinnosti do 15ti dnů ode dne, kdy tato skutečnost nastala.
- 2) Poplatník je rovněž povinen ohlásit správcí poplatků do 15ti dnů jakékoliv změny v ohlášených skutečnostech.
- 3) Povinnosti podle odstavce 1) a 2) se vztahují i na poplatníky, kteří jsou od poplatku ze psů zcela, popř. zčásti nebo po určitou dobu, osvobozeni.

¹ § 2 zákona č. 565/1990 Sb., o místních poplatcích, ve znění pozdějších předpisů

² § 3 zákona č. 565/1990 Sb., o místních poplatcích, ve znění pozdějších předpisů

³ § 4 zákona č. 565/1990 Sb., o místních poplatcích, ve znění pozdějších předpisů

⁴ § 6 zákona č. 565/1990 Sb., o místních poplatcích, ve znění pozdějších předpisů

⁵ § 7 zákona č. 565/1990 Sb., o místních poplatcích, ve znění pozdějších předpisů

⁶ § 10b zákona č. 565/1990 Sb., o místních poplatcích, ve znění pozdějších předpisů

⁷ § 14a zákona č. 565/1990 Sb., o místních poplatcích, ve znění pozdějších předpisů

Čl. 3 Identifikace psů

Správce poplatků zaznamená identifikační údaje o poplatníkovi a o psu do evidenční karty a vydá poplatníkovi evidenční známku pro psa, a to bez ohledu na to, zda pes poplatku podléhá nebo jeho držitel je od poplatku osvobozen. Ztrátu nebo odcizení evidenční známky ohlásí poplatník správci poplatků nejpozději do 30ti dnů.

Čl. 4 Sazba poplatku ze psů

- 1) Sazba poplatku ze psů činí ročně:
 - a) za prvního psa 60,-Kč
 - b) za druhého psa téhož držitele 90,-Kč.
- 2) V případě vzniku či zániku poplatkové povinnosti v průběhu kalendářního roku se poplatek ze psů platí
 - od prvního dne měsíce následujícího po dni, kdy poplatková povinnost vznikla
 - do konce měsíce předcházejícího měsíci, v němž poplatková povinnost zanikla.

Čl. 5 Osvobození od poplatku ze psů

Od poplatku ze psů je osvobozen nad rámec ust. § 2 zákona č. 565/1990 Sb., o místních poplatcích, ve znění pozdějších předpisů, poplatník - držitel psa:

- a) který je příspěvkovou organizací, jejímž zřizovatelem je obec Želízy
- b) který je osobou, která převzala psa z útulku, a to po dobu jednoho roku od převzetí psa z útulku
- c) která je osobou, již obec svěřil do péče psa, kterého by obec musela umístit na své náklady do útulku.

Čl. 6 Splatnost poplatku ze psů

- 1) Poplatek ze psů je splatný bez vyměření vždy do 30. dubna každého roku.
- 2) Vznikne-li poplatková povinnost během roku po 30. dubnu, je poplatek ze psů splatný do 15ti dnů od vzniku poplatkové povinnosti.

Oddíl III. Poplatek za lázeňský nebo rekreační pobyt

Čl. 7 Ohlašovací povinnost

- 1) Ubytovatel je povinen správci poplatku ohlásit⁸ zahájení činnosti spočívající v poskytování přechodného ubytování ve lhůtě do 15ti dnů od zahájení této činnosti.
- 2) Ubytovatel je povinen správci poplatku ohlásit ukončení činnosti spočívající v poskytování přechodného ubytování nejpozději ke dni ukončení této činnosti.
- 3) Ubytovatel je rovněž povinen ohlásit správci poplatku do 15ti dnů jakékoliv změny v ohlášených skutečnostech.

⁸ § 14a zákona č. 565/1990 Sb., o místních poplatcích, ve znění pozdějších předpisů

Čl. 8

Sazba poplatku za lázeňský nebo rekreační pobyt

Sazba poplatku za lázeňský nebo rekreační pobyt činí za osobu a každý i započatý den pobytu, není-li tento dnem příchodu 5,-Kč.

Čl. 9

Splatnost poplatku za lázeňský nebo rekreační pobyt

- 1) Poplatník uhradí poplatek za lázeňský nebo rekreační pobyt ubytovateli.
- 2) Ubytovatel vybrané poplatky za lázeňský nebo rekreační pobyt odvede obci čtvrtletně vždy nejpozději do 15ti dnů od uplynutí každého kalendářního čtvrtletí.

Oddíl IV.

Poplatek za užívání veřejného prostranství

Čl. 10

Veřejné prostranství

Veřejné prostranství⁹, za jehož užívání se vybírá místní poplatek za užívání veřejného prostranství, je konkretizováno v příloze č. 1 této obecně závazné vyhlášky.

Čl. 11

Ohlašovací povinnost

- 1) Poplatník je povinen správcí poplatků předem (nejpozději v den vzniku poplatkové povinnosti) ohlásit⁷ předpokládanou dobu, místo a plochu užívání veřejného prostranství.
- 2) Poplatník je rovněž povinen ohlásit správcí poplatků do 15ti dnů jakékoliv změny v ohlášených skutečnostech, včetně ukončení užívání veřejného prostranství.
- 3) Povinnosti podle odstavce 1) a 2) se vztahují i na poplatníky, kteří jsou od poplatku za užívání veřejného prostranství zcela, popř. zčásti nebo po určitou dobu, osvobozeni.

Čl. 12

Sazba poplatku za užívání veřejného prostranství

Sazba poplatku za užívání veřejného prostranství činí:

- a) za užívání veřejného prostranství k umístění dočasných staveb a zařízení sloužících pro poskytování prodeje a služeb (stánků, pultů, apod. včetně potřebného manipulačního prostoru – skládky zboží apod.
 - při užívání do 30 dnů v kalendářním měsíci 10,-Kč za m2 a den
 - při užívání přesahujícím 30 dnů v kalendářním měsíci 60,-Kč za m2 za měsíc
- b) za užívání veřejného prostranství k umístění reklamního zařízení všeho druhu 100,-Kč za měsíc
- c) za užívání veřejného prostranství k umístění stavebního zařízení včetně výkopů, skládky stavebního materiálu apod. 5,-Kč za m2 a den
- d) za vyhrazení trvalého parkovacího místa
 - za jedno osobní vozidlo 600,-Kč za rok
 - za jiné než osobní vozidlo 1200,-Kč za rok
- e) za užívání veřejného prostranství v ostatních případech 5,-Kč za m2 a den.

Čl. 13

Splatnost poplatku za užívání veřejného prostranství

Poplatek za užívání veřejného prostranství je splatný nejpozději v den, kdy bylo s užíváním veřejného prostranství započato. Není-li poplatníkem dodržena doba, na niž byl poplatek zaplacen, je poplatek splatný nejpozději v den ukončení užívání veřejného prostranství.

⁹ § 34 zákona č. 128/2000 Sb., o obcích, v znění pozdějších předpisů

Oddíl V. Poplatek ze vstupného

Čl. 14 Ohlašovací povinnost

- 1) Poplatník je povinen nejpozději 5 dní před konáním akce ohlásit⁷ správci poplatků pořádání akce.
- 2) Do 5ti dnů po skončení akce je poplatník povinen ohlásit správci poplatků celkovou výši vybraného vstupného sníženou o daň z přidané hodnoty, jestliže byla v ceně vstupného obsažena.
- 3) Povinnosti stanovené v odst. 1) a 2) se vztahují i na poplatníky, jimiž pořádané akce jsou od poplatku ze vstupného osvobozeny.

Čl. 15 Sazba poplatku ze vstupného

Sazba poplatku ze vstupného činí 10% z úhrnné částky vybraného vstupného.

Čl. 16 Splatnost poplatku ze vstupného

Poplatek ze vstupného je splatný do 15ti dnů ode dne pořádání akce.

Oddíl VI. Poplatek z ubytovací kapacity

Čl. 17 Ohlašovací povinnost

- 1) Poplatník je povinen správci poplatků ohlásit⁷ zahájení činnosti spočívající v poskytování přechodného ubytování ve lhůtě do 15ti dnů od zahájení této činnosti.
- 2) Poplatník je povinen správci poplatků ohlásit ukončení činnosti spočívající v poskytování přechodného ubytování nejpozději ke dni ukončení této činnosti.
- 3) Poplatník je rovněž povinen ohlásit správci poplatků do 15ti dnů jakékoliv změny v ohlášených skutečnostech.

Čl. 18 Sazba poplatku z ubytovací kapacity

Sazba poplatku z ubytovací kapacity činí 5,-Kč za každé využitě lůžko a den.

Čl. 19 Splatnost poplatku z ubytovací kapacity

Poplatek z ubytovací kapacity je splatný nejpozději do 15ti dnů po uplynutí každého čtvrtletí.

Oddíl VII.
**Poplatek za provoz systému shromažďování, sběru, přepravy, třídění,
využívání a odstraňování komunálních odpadů**
(dál jen „poplatek za komunální odpad“)

Poplatek za provoz systému shromažďování, sběru, přepravy, třídění, využívání a odstraňování komunálního odpadu se řídí zvláštní OZV obce Želízy.

Oddíl IX.
Ustanovení přechodná a závěrečná

Čl. 20
Přechodné ustanovení

Právní vztahy vzniklé přede dnem nabytí účinnosti této obecně závazné vyhlášky na základě obecně závazné vyhlášky obce Želízy č. 2/2010 o místních poplatcích, ze dne 08. 12. 2010, zůstávají nedotčeny a posuzují se podle uvedené obecně závazné vyhlášky obce.

Čl. 21
Zrušovací ustanovení

Zrušují se obecně závazné vyhlášky obce Želízy:

- č. 2/2010 o místních poplatcích, ze dne 08. 12. 2010

Čl. 22
Účinnost


Tato obecně závazná vyhláška nabývá účinnosti dnem 1. 1. 2013.



Drahomír Steinz
starosta obce



Stanislav Veselý
místostarosta



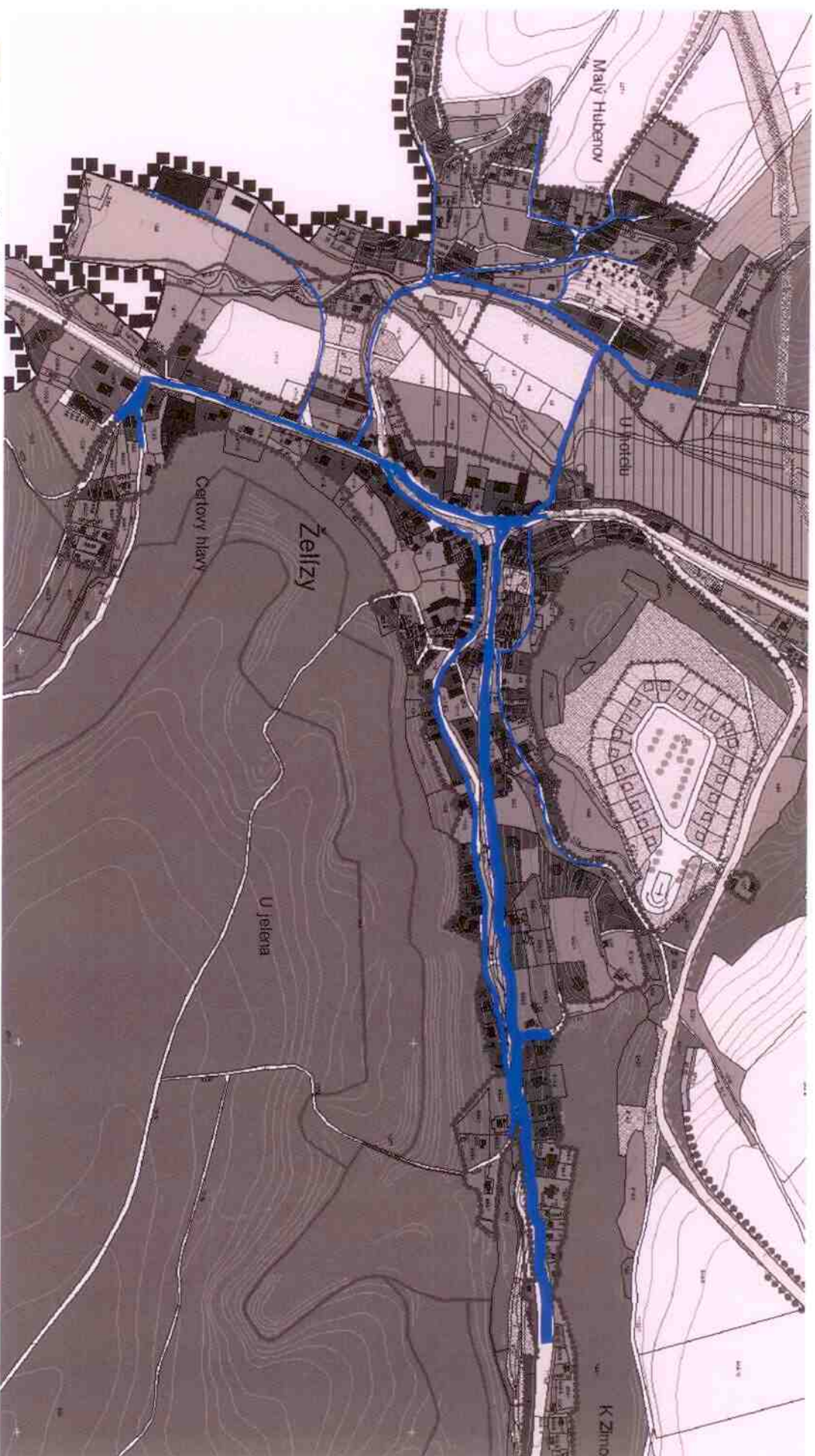
Milan Zajíček
místostarosta obce

OBECNÍ ÚŘAD
ŽELÍZY
okres Mělník
IČ: 00237396

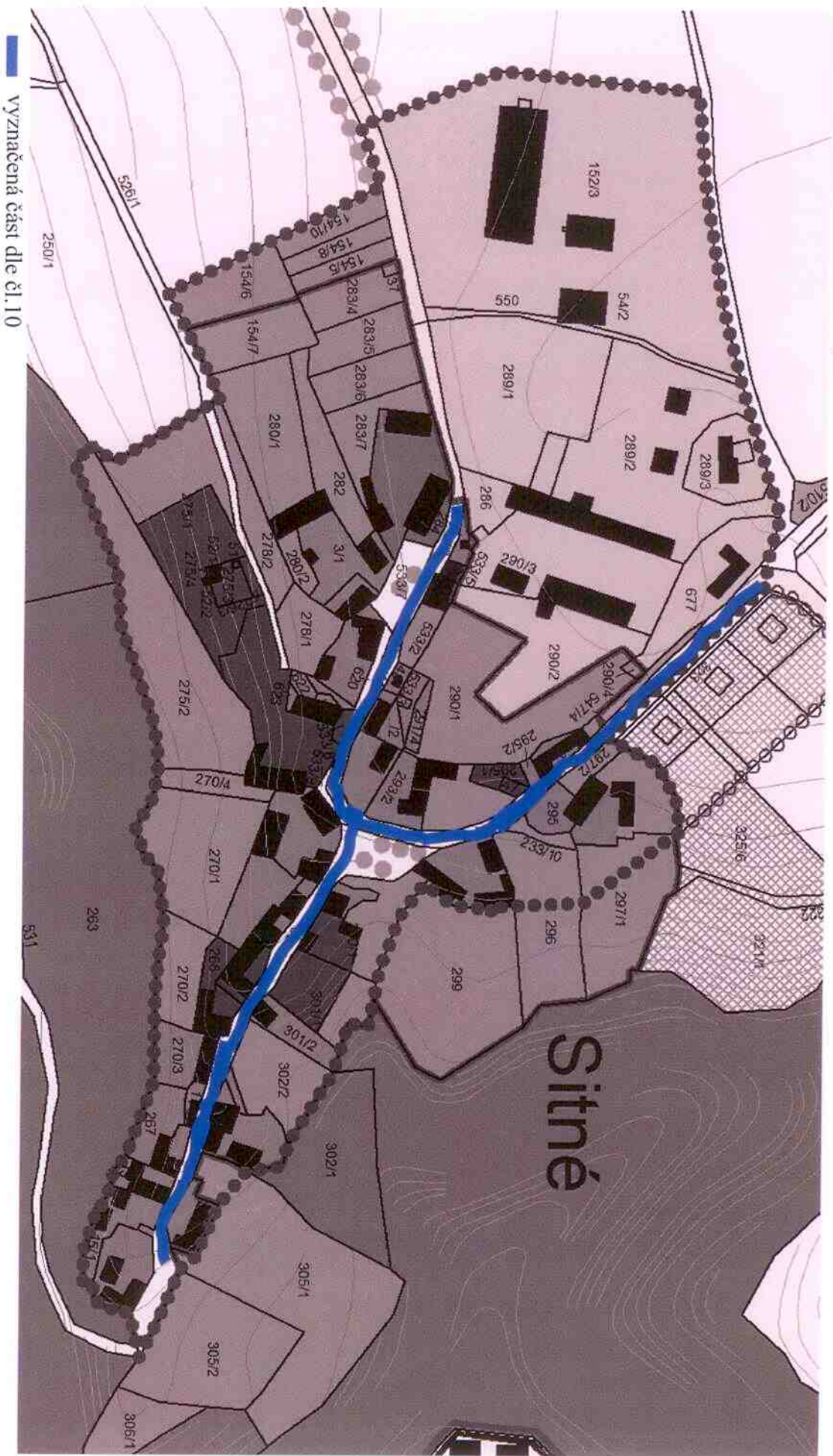


Vyvěšeno: 15. 12. 12

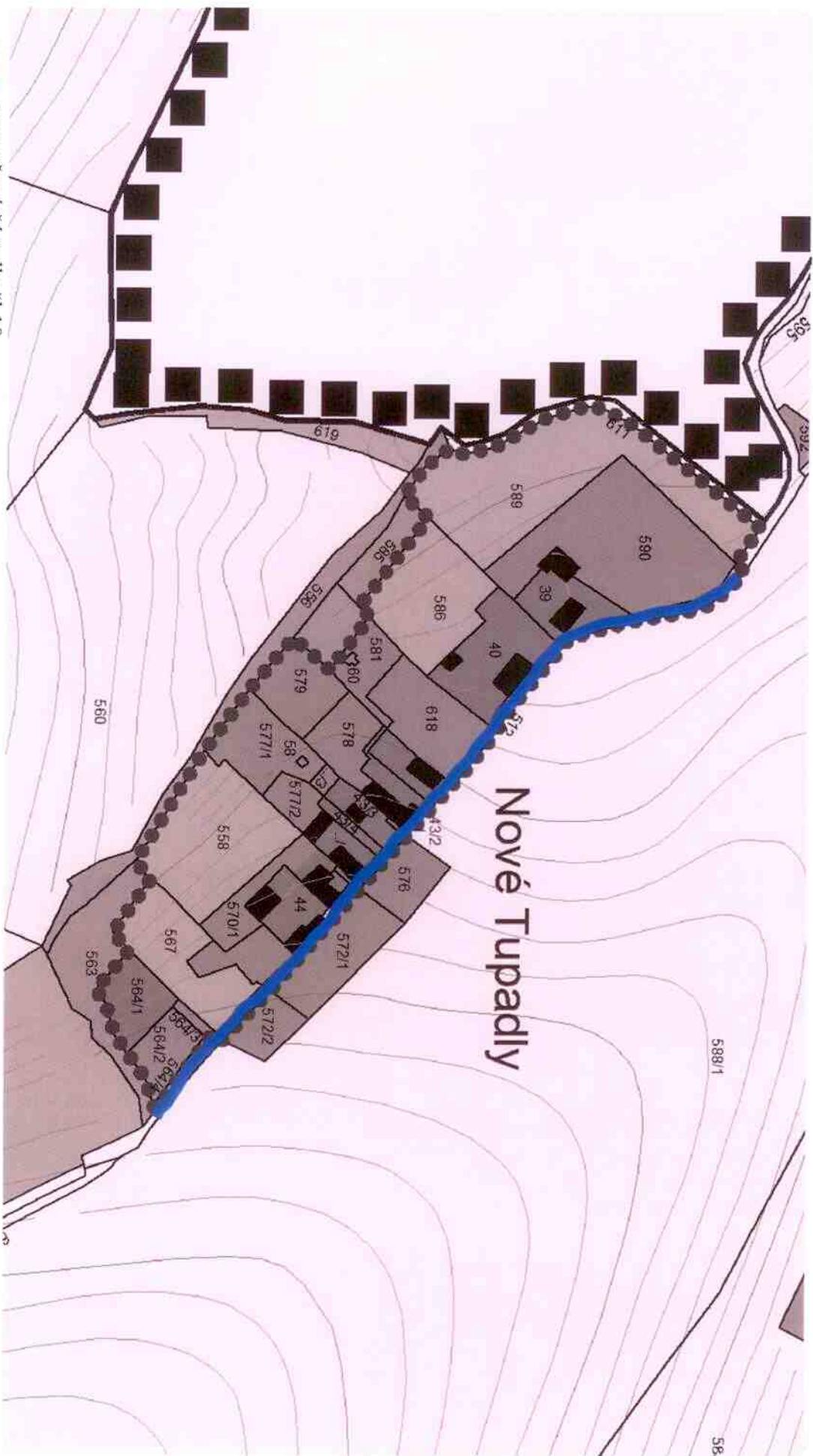
Sejmuto:



— vyznačená časť dle čl.10



■ vymačená časť dle čl.10



■ vyznačená časť dle čl.10